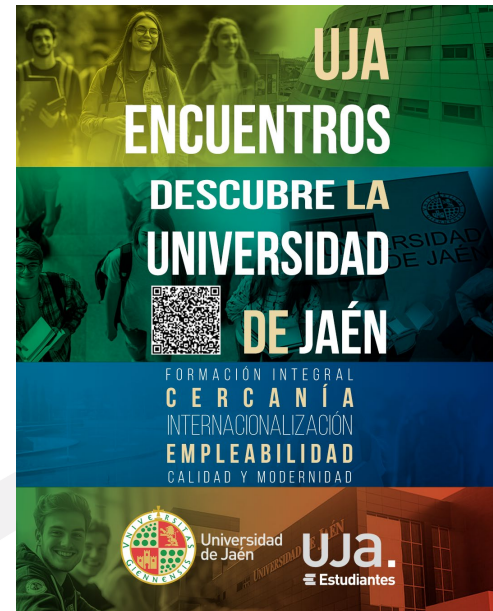




Universidad de Jaén



# *ENCUENTROS UJA 2025*

Pruebas de Acceso a la Universidad (PAU)  
Preinscripción y matrícula



@UJA.ESTUDIANTES

UJA.es



EFQM  
Recognised for Excellence  
5 Star - 2017

# Encuentros UJA 2025



**Un momento decisivo: Fin de una etapa, comienzo de otra.**

- **¿Qué estudiar? ¿Dónde hacerlo?**
- **¿Cómo se solicita plaza?**
- **¿Cómo prepararme mejor para conseguir una plaza?**

**Encuentros UJA: “Estamos contigo”, “Conoce tu universidad”**

- **Información sobre titulaciones, qué se estudia en ellas, cuáles son sus salidas profesionales.**
- **Vida universitaria: alojamiento, deporte, idiomas, formación complementaria, música, cultura, becas, prácticas, erasmus, ...**
- **Pruebas de Acceso a la Universidad (la Selectividad)**
- **Proceso de Preinscripción y Matrícula**

# Pruebas de Acceso y Admisión a la Universidad, PAU (“la *Selectividad*”)



- **Fase de Acceso:**

*Son exámenes **obligatorios** para estudiantes de Bachillerato*

*(Calificación hasta 10 puntos)*

# Pruebas de Acceso y Admisión a la Universidad, PAU (“la *Selectividad*”)



- ***Fase de Admisión:***

*Son exámenes voluntarios para estudiantes de*

- *Bachillerato*
- *Ciclos Formativos de Grado Superior*
- *BachiBac, Bachillerato Internacional  
(Aumentar hasta 4 puntos)*



# PAU



## *Fase de Acceso*

*Exámenes Obligatorios para estudiantes de Bachillerato*

Lengua Castellana y Literatura II

Historia de España/ Historia de la Filosofía

Lengua Extranjera (Fase de Acceso)  
(Alemán, Francés, Inglés, Italiano,  
Portugués,  **aunque no se haya cursado**)

**Materia Troncal General de Modalidad:**

- Análisis Musical II (BME)
- Artes Escénicas II (BME)
- Dibujo Artístico II (Artes Plásticas)
- Latín II (CCSS)
- Matemáticas II (CC y Tec)
- Mat. Aplicadas CCSS II (CC y Tec y CCSS)
- Ciencias Generales (BG)

**(Puede escogerse una no cursada.  
Cuidado en la aplicación.)**

# PAU



Se supera la **Fase de Acceso** cuando se den las dos siguientes condiciones:

- Media aritmética de los cuatro exámenes (Calificación Fase de Acceso, CFA)  $\geq 4$

(No se precisa nota mínima en ningún examen, incluso un No Presentado cuenta como 0.)

- $0,6 \times \text{Nota Media de Bachillerato (NMB) (2 cursos)} + 0,4 \times \text{CFA} \geq 5$

**Nota de la Fase de Acceso =  $0,6 \times \text{NMB} + 0,4 \times \text{CFA}$ .**

**Así se puede conseguir un máximo de 10 puntos.**

**Esta nota tiene **validez permanente**.**

**Subir nota: volver a examinarse de la **prueba completa**. La nota final **nunca bajaría**.**

# PAU

## Fase de Admisión

- Pueden **mejorar la calificación** y, por tanto, las posibilidades de admisión en la universidad, centro y titulación deseada.
- Para cada titulación solicitada, la nota de ciertas materias pueden mejorar **hasta 2 puntos por materia** la nota de la Fase de Acceso. Así, se puede llegar a conseguir un **máximo de 14 puntos**.
- En Andalucía, todas las universidades públicas tienen las mismas ponderaciones. *(Mirar para otras universidades: OJO!!!: no tienen por qué ser iguales)*



# PAU

## Fase de Admisión

- Podrán escogerse hasta cuatro materias (3 + Idioma).
- Podrán escogerse materias no cursadas.
- Sólo valdrán las calificaciones mayores o iguales a 5.
- **Si la calificación de la cuarta materia de la Fase de Acceso es mayor o igual a 5, entonces también se tendrá en cuenta para la Fase de Admisión** (siempre que se supere la Fase de Acceso en la misma convocatoria).
- Las calificaciones de las materias de la Fase de Admisión tendrán validez sólo si en la convocatoria en la que se superan, simultáneamente, o con anterioridad se tiene superada la PAU, la PEvAU o se está en posesión de un Título de Técnico Superior.



# PAU

## Fase de Admisión

- **La calificación final** con la que cada estudiante aspira a una plaza, **es diferente para cada titulación y universidad**, pues depende de las ponderaciones de las asignaturas en cada titulación y centro solicitado. Para cada solicitud se toman las calificaciones más ventajosas.
- Las calificaciones de la Fase de Admisión sólo valdrán para el curso en que se consiguieron y los dos posteriores (en Andalucía. **Consultar en otras universidades.**).
- **Se puede mejorar la nota obtenida en convocatorias posteriores. La nota nunca bajaría.**

# PAU

## *Ponderaciones*

<b>Análisis Musical II</b>	<b>Empresa y Diseño de modelos de negocio</b>
<b>Artes Escénicas II</b>	<b>Geografía</b>
<b>Dibujo Artístico II</b>	<b>Griego II</b>
<b>Latín II</b>	<b>Historia del Arte</b>
<b>Matemáticas II</b>	<b>Dibujo Técnico aplicado a las A. plásticas y diseño II</b>
<b>Matemáticas Aplicadas CC.SS.</b>	<b>Diseño</b>
<b>Ciencias Generales</b>	<b>Fundamentos Artísticos</b>
<b>Biología</b>	<b>Técnicas de Expresión Gráfico- Plástica</b>
<b>Dibujo Técnico II</b>	<b>Coro y Técnica Vocal II</b>
<b>Física</b>	<b>Historia nde la música y de la danza</b>
<b>Geología y Ciencias Ambientales</b>	<b>Literatura dramática</b>
<b>Tecnología e Ingeniería II</b>	<b>Movimientos Culturales y Artísticos</b>
<b>Química</b>	<b>Segunda Lengua Extranjera II</b>

# PAU

## Ponderaciones



RAMA DE CONOCIMIENTO: CIENCIAS	Matemáticas II	Matemáticas Aplicadas CC.SS.	Ciencias Generales	Biología	Dibujo Técnico II	Física	Geología y Ciencias Ambientales	Tecnología e Ingeniería II	Química
Biología	0,2	0,2	0,2	0,2	0,1	0,2	0,2	0,2	0,2
Ciencias Ambientales	0,2	0,2	0,2	0,2	0,1	0,2	0,2	0,2	0,2
Matemáticas	0,2	0,1	0,1	0,1	0,2	0,2	0,1	0,2	0,1
Química	0,2	0,1	0,2	0,2	0,1	0,2	0,1	0,2	0,2
Enología + Ingeniería Agroalimentaria y del Medio Rural	0,2	0,2	0,2	0,2	0,2	0,2	0,2	0,2	0,2

# PAU

## Ponderaciones



RAMA DE CONOCIMIENTO: CIENCIAS DE LA SALUD	Matemáticas II	Matemáticas Aplicadas CC.SS.	Ciencias Generales	Biología	Dibujo Técnico II	Física	Geología y Ciencias Ambientales	Tecnología e Ingeniería II	Química	Empresa y Diseño de modelos de negocio	Geografía
Enfermería	0,2	0,2	0,2	0,2	0,1	0,1	0,1	0,1	0,2		
Fisioterapia	0,2	0,2	0,2	0,2	0,1	0,1	0,1	0,1	0,2		
Medicina	0,2	0,2	0,2	0,2	0,1	0,1	0,1	0,1	0,2		
Psicología	0,2	0,2	0,2	0,2	0,1	0,1	0,1	0,1	0,2	0,2	0,2



# PAU

## Ponderaciones



RAMA DE CONOCIMIENTO: ARTE Y HUMANIDADES	Análisis Musical II	Artes Escénicas II	Dibujo Artístico II	Latín II	Matemáticas Aplicadas CC.SS.	Geología y Ciencias Ambientales	Empresa y Diseño de modelos de negocio	Geografía	Griego II	Historia del Arte	Dibujo Técnico aplicado a las artes plásticas y al diseño II	Diseño	Fundamentos Artísticos	Técnicas de Expresión Gráfico- Plástica	Coro y Técnica Vocal II	Historia nde la música y de la danza	Literatura dramática	Movimientos Culturales y Artísticos	Segunda Lengua Extranjera II
	Arqueología	0,1	0,1	0,1	0,2	0,1	0,1	0,1	0,2	0,2	0,2	0,1	0,1	0,2	0,1		0,1		0,2
Estudios Ingleses	0,1	0,1	0,1	0,2	0,1		0,1	0,1	0,2	0,1	0,1	0,1	0,1			0,1	0,2	0,1	0,2
Filología Hispánica	0,1	0,1	0,1	0,2	0,1		0,1	0,1	0,2	0,1	0,1	0,1	0,1			0,1	0,2	0,1	0,2
Traducción e Interpretación	0,1	0,1	0,1	0,2	0,1				0,2	0,1	0,1	0,1	0,1			0,1	0,1	0,1	0,2

# PAU



## *¿Qué puedo hacer antes?*

- **Infórmate de qué asignaturas pueden mejorar más tu nota para conseguir plaza en el grado que quieres.**
- **Si cursas un CFGS, infórmate también de la vinculación de ese ciclo al grado que te interese.**

[https://www.juntadeandalucia.es/economiaconocimientoempresa syuniversidad/sguit/?q=grados&d=g\\_acceso\\_titulacion\\_top.php](https://www.juntadeandalucia.es/economiaconocimientoempresa syuniversidad/sguit/?q=grados&d=g_acceso_titulacion_top.php)



# PAU



## ¿Qué **TENGO QUE HACER** antes?

### Cuentas TIC de la UJA ( @red.ujaen.es)

- Necesarias para matricularse y todos los trámites de la Prueba.
- Último plazo de solicitud (hasta el 31 DE MARZO de 2025).
- Si la tienes de cursos previos, pero se te ha olvidado, se puede recuperar con tu cuenta personal facilitada.

### Adaptaciones para la prueba

- Estudio, reconocimiento en tu centro, inclusión en Séneca, solicitud a la UJA.
- Excepcionalmente: En cualquier momento, antes o durante las pruebas.
  - [Servicio de atención al estudiante con necesidades educativas especiales en la UJA](#)

# PAU

**Proceso de matrícula: (utilizando la cuenta TIC UJA)**

## Convocatoria ordinaria

**Del 12 al 27 de mayo:** Elección de materias (posibilidad de cambios)

**Del 28 al 30 de mayo:** Pago de la matrícula (con Tarjeta)  
(Hasta el 26 de mayo, plazo para calificaciones en Séneca)

## Convocatoria extraordinaria

**Del 19 al 24 de junio:** Elección de materias (posibilidad de cambios)

**Del 25 al 27 de junio:** Pago de la matrícula (con Tarjeta)  
(Hasta el 23 de junio, plazo para calificaciones en Séneca)



# PAU



**Convocatoria ordinaria: 3, 4 y 5 de junio de 2025**

**Convocatoria extraordinaria: 1, 2 y 3 de  
julio de 2025**

**Segundo y tercer día por la tarde, Incompatibilidades:** Para quien tengan más de un examen en la misma franja horaria. En tal caso, deberá realizar en el horario previsto el examen de la materia que aparece primero en el calendario y la/s otra/s el tercer día por la tarde en el horario que se indicará al comienzo de la Prueba.

# Calendario de Exámenes

HORARIO	PRIMER DÍA	SEGUNDO DÍA	TERCER DÍA
8:00- 8:30 (*)	CITACIÓN (*)	CITACIÓN (*)	CITACIÓN (*)
8:30-10:00	<ul style="list-style-type: none"> <li>LENGUA CASTELLANA Y LITERATURA II</li> </ul>	<ul style="list-style-type: none"> <li>ANÁLISIS MUSICAL II</li> <li>DIBUJO ARTÍSTICO II</li> <li>LATÍN II</li> <li>MATEMÁTICAS II</li> <li>CIENCIAS GENERALES</li> </ul>	<ul style="list-style-type: none"> <li>HISTORIA DE LA MÚSICA Y DE LA DANZA</li> <li>GEOGRAFÍA</li> <li>DISEÑO</li> <li>DIBUJO TÉCNICO II</li> <li>BIOLOGÍA</li> </ul>
10:00-11:00	Descanso	Descanso	Descanso
11:00-12:30	<ul style="list-style-type: none"> <li>HISTORIA DE ESPAÑA</li> <li>HISTORIA DE LA FILOSOFÍA</li> </ul>	<ul style="list-style-type: none"> <li>ARTES ESCÉNICAS II</li> <li>MATEMÁT. APLIC. A LAS CC. SOCIALES II</li> <li>GRIEGO II</li> <li>D.T. APLICADO A LAS ARTES PLÁSTICAS Y AL DISEÑO II</li> </ul>	<ul style="list-style-type: none"> <li>LENGUA EXTRANJERA (fase de admisión)</li> <li>TÉCNICAS DE EXPRESIÓN GRÁFICO-PLÁSTICA</li> <li>LITERATURA DRAMÁTICA</li> <li>QUÍMICA</li> </ul>
12:30-13:30	Descanso	Descanso	Descanso
13:30-15:00	<ul style="list-style-type: none"> <li>LENGUA EXTRANJERA (fase de acceso)</li> </ul>	<ul style="list-style-type: none"> <li>CORO Y TÉCNICA VOCAL II</li> <li>MOVIMIENTOS CULTURALES Y ARTÍSTICOS</li> <li>FÍSICA</li> <li>EMPRESA Y DISEÑO DE MODELOS DE NEGOCIO</li> </ul>	<ul style="list-style-type: none"> <li>HISTORIA DEL ARTE</li> <li>FUNDAMENTOS ARTÍSTICOS</li> <li>GEOLOGÍA Y CIENCIAS AMBIENTALES</li> <li>TECNOLOGÍA E INGENIERÍA II</li> </ul>

# Calendario de Exámenes

HORARIO	PRIMER DÍA	SEGUNDO DÍA	TERCER DÍA
HORARIO DE TARDE			
17:00-18:30		EXÁMENES DE INCOMPATIBILIDAD HORARIA	EXÁMENES DE INCOMPATIBILIDAD HORARIA
19:00-20:30			EXÁMENES DE INCOMPATIBILIDAD HORARIA
21:00-22:30			EXÁMENES DE INCOMPATIBILIDAD HORARIA

# PAU



## Solicitud de revisión

- Si se solicita revisión, la calificación puede **subir o bajar**.
- Los exámenes serán corregidos por profesorado distinto y se hace la media aritmética. Si la diferencia entre ambas correcciones fuese de dos puntos o más, se realizaría una tercera corrección por profesorado distinto.
- **Antes** de la segunda corrección, se comprueba que no haya **errores materiales** (preguntas sin corregir, puntuación mal sumada, ...), **después** se vuelve a **corregir**.
- Tras la publicación de la calificación definitiva, se puede solicitar ver el examen corregido. No se dan explicaciones por parte de especialistas, solo se permite ver el examen.

## DISTRITO ÚNICO

Los alumnos de Bachillerato y Ciclos Formativos de Grado Superior pueden solicitar plaza en cualquier Universidad Española, con independencia de aquélla en la que obtuvieran sus requisitos de Acceso.

## DISTRITO ÚNICO ANDALUZ

Las Universidades Públicas Andaluzas se constituyen en “una única Universidad” a efectos de Admisión.



# Preinscripción en la Universidad



- **12 de junio (10 horas):** Publicación de Calificaciones Provisionales.
- **12 al 17 de junio (14:00 horas):** Solicitud de revisión.
- **13 al 24 de junio:** [Preinscripción en Andalucía](#) (se puede solicitar plaza con la calificación provisional, aunque se esté suspenso pendiente de la revisión).
- En la UJA publicaremos las definitivas antes del **23 de junio**.
- Contactar si alguna universidad no aceptase la tarjeta provisional.

# Pruebas de Acceso y Admisión a la Universidad

## Calendario (Fase extraordinaria)

- **10 de julio (8 horas):** Publicación de Calificaciones Provisionales.
- **10 al 15 de julio (14:00 horas):** Solicitud de revisión.
- **12 al 16 de julio:** Preinscripción en Andalucía (se puede solicitar plaza con la calificación provisional, aunque se esté suspenso pendiente de la revisión).
- En la UJA publicaremos las definitivas antes del **21 de julio**.
- Contactar si alguna universidad no aceptase la tarjeta provisional.

# Preinscripción y matrícula en las Universidades Públicas de Andalucía

## Fase Ordinaria:

- Solicitud del **13 al 24 de junio** Por orden, se solicitan todas las Titulaciones y Centros que se deseen.
  - Consejos:
    - Pensar muy bien el orden.
    - Solicitar muchas. No hay limitación.
    - No fiarse de las notas de corte anteriores.
  - Peligros:
    - Quedar sin plaza.
    - Si se aumentan las solicitudes durante el proceso, se pierde prioridad.



# Preinscripción y matrícula (Andalucía)

## CRITERIOS DE ORDENACIÓN

- **Primero (fase 1 de preinscripción):** las solicitudes de aprobados este año o anteriores.
- **También:** procedentes de la FP, artes plásticas y diseño o técnico deportivo superior que tengan el respectivo título a fin del plazo de presentación de solicitudes de la fase 1.
- **Segundo: (fase 2 de preinscripción):** las solicitudes de quienes no cumplen los requisitos exigidos en la fase 1 o aún cumpliéndolos, desean participar en esta fase.
- **Dentro de cada una de las dos fases anteriores los alumnos serán atendidos, exclusivamente por su nota de admisión.**

# Preinscripción y matrícula (Andalucía)

Preferencia	Plazos de Matricula o Reserva	Plazos exclusivamente de matricula
	<ul style="list-style-type: none"><li>• 1ª Adjudicación de la Fase Ordinaria</li><li>• 1ª Adjudicación de la Fase Extraordinaria</li></ul>	<ul style="list-style-type: none"><li>• 2ª Adjudicación de la Fase Ordinaria</li><li>• 2ª Adjudicación de la Fase Extraordinaria</li><li>• Cualquier plazo de resulta</li></ul>
<b>Admitido en la 1ª preferencia</b>	<p>Deben matricularse en la carrera asignada (salvo que estén pendientes de la recepción de la documentación). En otro caso, quedan excluidos del proceso en aquellas titulaciones en que haya lista de espera.</p> <p>No obstante, si desean modificar la titulación de mejor preferencia, podrán incluir nuevas peticiones que serán atendidas cuando no exista o se agote la lista de espera. En este caso, la matrícula ya no será obligatoria debiendo procederse a realizar una reserva de la plaza adjudicada para aparecer en la siguiente lista de admitidos.</p>	<p>Deben matricularse en la carrera asignada.</p> <p>En otro caso, quedarán excluidos/as del procedimiento en aquellas titulaciones en que haya lista de espera. Quedando definitivamente matriculados/as, en su caso, en la titulación y centro en el que en ese momento lo estuviesen.</p>

# Preinscripción y matrícula (Andalucía)

## Admitido en la 2ª preferencia o sucesivas

Pueden reservar, hacer desistimiento o matricularse en la carrera asignada.

- Si reservan, "aguantan" la plaza actual y, en su caso, mejoran en la siguiente adjudicación a las peticiones en las que se haya confirmado el deseo de continuar en las listas de espera.

**AVISO:** Si obtiene una nueva plaza, automáticamente los derechos de la reservada anteriormente decaerán en favor de la nueva.

- Si desisten de alguna/s petición/es en la que esta en lista de espera, perderá los derechos sobre dicha/s petición/es.

Si se desiste de la titulación en la que se está admitido, perderán los derechos sobre esta última titulación.

**AVISO:** Desistiendo de una petición admitida podría quedar sin plaza si no se obtiene una mejor preferencia y las peticiones posteriores finalmente resultan con lista de espera.

- Si se matriculan, quedan "anclados" en esa carrera y no podrán optar a ninguna otra con lista de espera.

**Si no hiciera ninguna de las acciones anteriores, perdería su derecho a participar en titulaciones con lista de espera.**

- Matricularse, si quieren, en la carrera asignada, para no perderla.
- Confirmar su deseo de permanecer en listas de resultados en aquellas titulaciones en las que, si obtienen plaza, tengan intención de matricularse.

### Cualquier plazo de Resultados.

**Deben realizar las dos acciones** específicas a continuación:

1. Deben matricularse en la carrera asignada. En otro caso, **¡quedan excluidos de todas sus preferencias!**
2. **Deberán seguir confirmando simultáneamente** su deseo de participar en las listas de espera (también llamadas "listas de resultados") en aquellas carreras de mejor preferencia en las que aún este interesado.

**Muy importante:** debe solo confirmar aquellas titulaciones de mejor preferencia en las que, si obtiene plaza, tenga intención de matricularse, ya que si obtiene una nueva plaza en la siguiente adjudicación en alguna titulación que confirmo en la adjudicación anterior y no se matricula, quedará matriculado donde estaba sin posibilidad de mejorar (se le excluye de todas las listas de espera).



# Preinscripción y matrícula (Andalucía)

## En lista de espera de todas sus peticiones

Deberá confirmar el deseo de participar en las listas de espera y en la siguiente adjudicación, si su nota de admisión es suficiente, se le adjudicará plaza en la mejor de las peticiones que sea posible.

Deberán seguir confirmando su deseo de participar en las listas de espera (también llamadas "listas de resultas") en aquellas carreras de mejor preferencia en las que aún este interesado.

**Muy importante:** debe solo confirmar aquellas titulaciones de mejor preferencia en las que, si obtiene plaza, tenga intención de matricularse, ya que si obtiene una plaza en la siguiente adjudicación en alguna titulación que confirmo en la adjudicación anterior y no se matricula se le excluye de todas las listas de espera.



# Fechas Importantes (Andalucía)

## FASE ORDINARIA

### Plazo de entrega de solicitudes

Del 13 de junio al **24 de junio**

### Primera Adjudicación

#### Publicación

**4 de julio**

#### Plazo de alegaciones o reclamaciones

Del 4 al 10 de julio

#### Plazo de matrícula, reserva y/o confirmación de lista de espera

Del 4 al 10 de julio

### Segunda Adjudicación

#### Publicación

**18 de julio**

#### Plazo de alegaciones o reclamaciones

Del 18 al 22 de julio

#### Plazo de matrícula

Del 18 al 22 de julio

# Fechas Importantes (Andalucía)

## LISTAS DE RESULTAS

<b>1º Publicación de las listas de resultas</b>	El 26 de julio
<b>Plazo de alegaciones o reclamaciones</b>	Del 26 al 29 de julio
<b>Plazo de matrícula y/o confirmación de lista de espera</b>	Del 26 al 29 de julio
<b>2º Publicación de las listas de resultas</b>	El 5 de septiembre
<b>Plazo de alegaciones o reclamaciones</b>	Del 5 al 9 de septiembre
<b>Plazo de matrícula y/o confirmación de lista de espera</b>	Del 5 al 9 de septiembre
<b>3º Publicación de las listas de resultas</b>	El 13 de septiembre
<b>Plazo de alegaciones o reclamaciones</b>	Del 13 al 16 de septiembre
<b>Plazo de matrícula y/o confirmación de lista de espera</b>	Del 13 al 16 de septiembre
<b>4º Publicación de las listas de resultas</b>	El 20 de septiembre
<b>Plazo de alegaciones o reclamaciones</b>	Del 20 al 23 de septiembre
<b>Plazo de matrícula de lista de espera</b>	Del 20 al 23 de septiembre
<b>5º Publicación de las listas de resultas y 1ª de titulados universitarios</b>	El 27 de septiembre
<b>Plazo de alegaciones o reclamaciones</b>	Del 27 al 30 de septiembre
<b>Plazo de matrícula de lista de espera</b>	Del 27 al 30 de septiembre
<b>6º Publicación de las listas de resultas y 2ª de titulados universitarios</b>	El 11 de octubre
<b>Plazo de alegaciones o reclamaciones</b>	Del 11 al 15 de octubre
<b>Plazo de matrícula de lista de espera</b>	Del 11 al 15 de octubre

# Fechas Importantes (Andalucía)

Solicitantes de Bachillerato Europeo, diploma de Bachillerato Internacional o de títulos, diplomas o estudios de Bachillerato o Bachiller procedentes de sistemas educativos de Estados miembros de la Unión Europea o de otros Estados con los que se hayan suscrito acuerdos internacionales aplicables en materia de acceso a la universidad, en régimen de reciprocidad, siempre que dichos estudiantes cumplan los requisitos académicos en sus sistemas educativos para acceder a sus Universidades, será la que fije el Ministerio competente en la materia (31 de julio). Quienes participen por esta vía y presenten su solicitud con posterioridad al 30 de junio, solamente podrán presentar una única solicitud

Quienes aporten como requisito de acceso estar en posesión de título universitario deberán tenerlo expedido al 5 de septiembre, o en su defecto, estar en posesión del resguardo de haberlo abonado a dicha fecha.

Quienes aporten como requisitos de acceso la de estar en posesión de título de Técnico Superior deberán tenerlo expedido al día 11 de julio, o en su defecto, estar en posesión del resguardo de haberlo abonado a dicha fecha.

# Fechas Importantes (Andalucía)

## FASE EXTRAORDINARIA

### Plazo de entrega de solicitudes

Del 12 al 16 de julio

### Primera Adjudicación

#### Publicación

26 de julio

#### Plazo de alegaciones o reclamaciones

Del 26 al 29 de julio

#### Plazo de matrícula, reserva y/o confirmación de lista de espera

Del 26 al 29 de julio

### Segunda Adjudicación

#### Publicación

5 de septiembre

#### Plazo de alegaciones o reclamaciones

Del 5 al 9 de septiembre

#### Plazo de matrícula

Del 5 al 9 de septiembre

## Las resultas, a la vez que las de la fase ordinaria

Quienes aporten como requisito de acceso estar en posesión de título universitario deberán tenerlo expedido al día 2 de octubre, o en su defecto, estar en posesión del resguardo de haberlo abonado a dicha fecha.

Quienes aporten como requisito de acceso el resguardo de haber abonado los derechos de expedición de un título de Técnico Superior deberán haberlo abonado al día 26 de julio.





# Fechas Importantes (Andalucía)

Plazo de solicitud para quienes deseen matricularse en algún Grado en los que aún haya plazas vacantes y sin lista de espera una vez publicadas y atendidas las reclamaciones de las adjudicaciones de la fase extraordinaria

Del 3 al 7 de octubre



# Preinscripción y matrícula en las Universidades Públicas de Andalucía

## Nota de corte:

- No se fija a priori por las universidades.
- Puede cambiar de un año a otro.
- Es la nota del último estudiante matriculado en ese curso. Esto suele ser tras la publicación de todas las listas de adjudicación y resultas, probablemente al final del proceso; finales de septiembre u octubre.
- Puede haber mucha diferencia entre la nota de corte de la primera adjudicación y la nota de corte final.
- **En este curso, en Andalucía se publicarán 8 listas:**
  - **2 adjudicaciones (en julio) y 6 resultas (en septiembre)**

# Preinscripción y matrícula en las Universidades Públicas de Andalucía

- **En la última adjudicación:**
  - **No se puede reservar plaza.**
  - **Debe matricularse, y, en su caso, manifestar interés en las titulaciones de más preferencia.**
  - **Si tras matricularse en la última adjudicación, manifiesta interés en titulaciones de más preferencia, y en la fase de resultas le adjudican una plaza de más preferencia, podrá anular su matrícula primera y matricularse en la nueva. Si aún no es su primera opción, puede volver a repetir el proceso: matrícula y expresión de interés.**
- **Tras las adjudicaciones se publicarán listas de resultas.**
- **Tras la publicación de cada lista de resultas, podrá matricularse y podrá manifestar interés en seguir esperando cada adjudicación, si no es su primera opción.**

# Preinscripción y matrícula en las Universidades Públicas de Andalucía

## ¿Qué ocurre si cambio de opinión?

- **Estudié un Bachillerato de Humanidades y he pensado en hacer Informática. Estudié un Bachillerato de Ciencias y ahora quiero estudiar Derecho.**  
En estos casos, el problema es que tu calificación de Acceso podría estar sobre 10, mientras otros con la Nota de Admisión pueden llegar al 14. Si tienes un 8 y la nota de corte baja hasta el 8, tendrías plaza. Quizás te cueste al principio más por problemas de base, pero tendrías plaza.
- **Hice un Ciclo pero ahora quiero estudiar un Grado que no tiene relación.**  
Igualmente, en este caso, puedes conseguir plaza, pero estarás detrás de todos los solicitantes de Bachillerato, y de todos los de Ciclos con vinculación preferente a la titulación. Si éstos no cubren plazas, competirás con quienes estén en tu misma situación.

# Preinscripción y matrícula en las Universidades Públicas de Andalucía

## ¿Hay preferencias entre solicitantes?

- Un solicitante que estudió el Bachillerato, o que nació, o que reside, en Jaén no tiene preferencia para estudiar en la UJA frente al que estudió, nació o reside en otra provincia española.
- Cada ciclo formativo tiene vinculación preferente o no preferente con cada grado.
- No hay modalidades de bachillerato preferentes para un grado.
- Hay cupos para discapacidad y deportistas de alto nivel. También para titulados y personas que superaron las pruebas de mayores de 25, 40 y 45 años.

# Preinscripción y matrícula en las Universidades Públicas de Andalucía

Ejemplo: Un solicitante pide 30 titulaciones.

- Si le conceden su primera opción: **Debe matricularse, o queda fuera del proceso.**
- Supongamos que le conceden la preferencia 10ª.
  - Podrá ver su puesto en las listas de espera de las 9 primeras.
  - Queda fuera de las listas de solicitantes del resto, de la 11ª a la 30ª.
  - Puede **matricularse** en la adjudicada. En ese caso, finaliza el proceso.
  - Puede esperar a obtener otra de más preferencia: **Reserva** la plaza adjudicada y **confirma su interés** en todas/algunas de más prioridad.
  - Puede cambiar el orden de preferencia de esas titulaciones.
  - Si añade más solicitudes, podrá aspirar solo si quedasen plazas libres.
  - **ESTAR MUY PENDIENTES. ASEGURARSE DE HACER LO CORRECTO.**
  - Si no se tiene cuidado **SE PUEDE SALIR DEL PROCESO.**

# Notas de corte Grados UJA

<https://www.juntadeandalucia.es/economiaconocimientoempresasyuniversidad/guit/?q=grados>

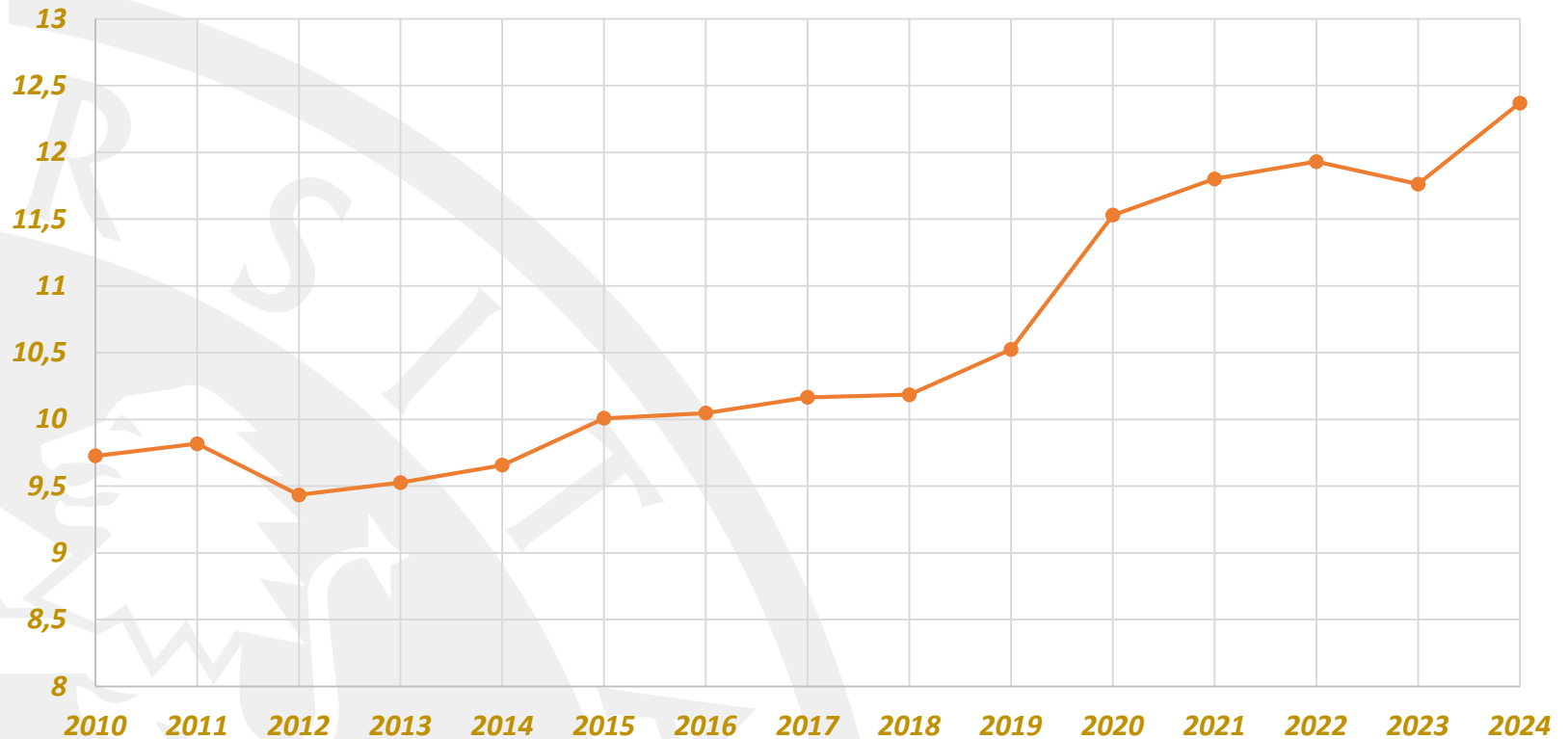
GRADO	GENERAL 24	GENERAL 23	GENERAL 22
ADMINISTRACIÓN Y DIRECCIÓN DE EMPRESAS + FINANZAS Y CONTABILIDAD	8,413 PREF	6,325 PREF	8,620 PREF
BIOLOGÍA	8,350 PREF	6,563 PREF	8,847 PREF
DERECHO	7,240 PREF	5	5
EDUCACIÓN INFANTIL	6,920 N.P.	5	5
EDUCACIÓN PRIMARIA	6,925 PREF	5	5
EDUCACIÓN SOCIAL	8,820 N.P.	7,920 N.P.	7,700 PREF
ENFERMERÍA	12,370 PREF	11,762 PREF	11,931 PREF
FISIOTERAPIA	11,840 PREF	11,242 PREF	11,161 PREF
INGENIERÍA ELÉCTRICA + INGENIERÍA MECÁNICA	6,933 PREF	5	7,292 PREF
INGENIERÍA ELECTRÓNICA INDUSTRIAL + INGENIERÍA MECÁNICA	8,134 PREF	7,386 PREF	9,210 PREF
INGENIERÍA INFORMÁTICA	7,131 PREF	7,816 PREF	7,715 PREF
INGENIERÍA MECÁNICA	5,221 PREF	5,000 PREF	5
INGENIERÍA MECÁNICA + INGENIERÍA DE ORGANIZACIÓN INDUSTRIAL	6,441 PREF	5	7,919 PREF
MEDICINA	13,270 PREF	12,975 PREF	13,260 PREF
PSICOLOGÍA	10,021 PREF	9,106 PREF	9,843 PREF



# Notas de corte Grados UJA

<https://www.juntadeandalucia.es/economiaconocimientoempresasyuniversidad/sruit/?q=grados>

## NOTA DE CORTE ENFERMERÍA



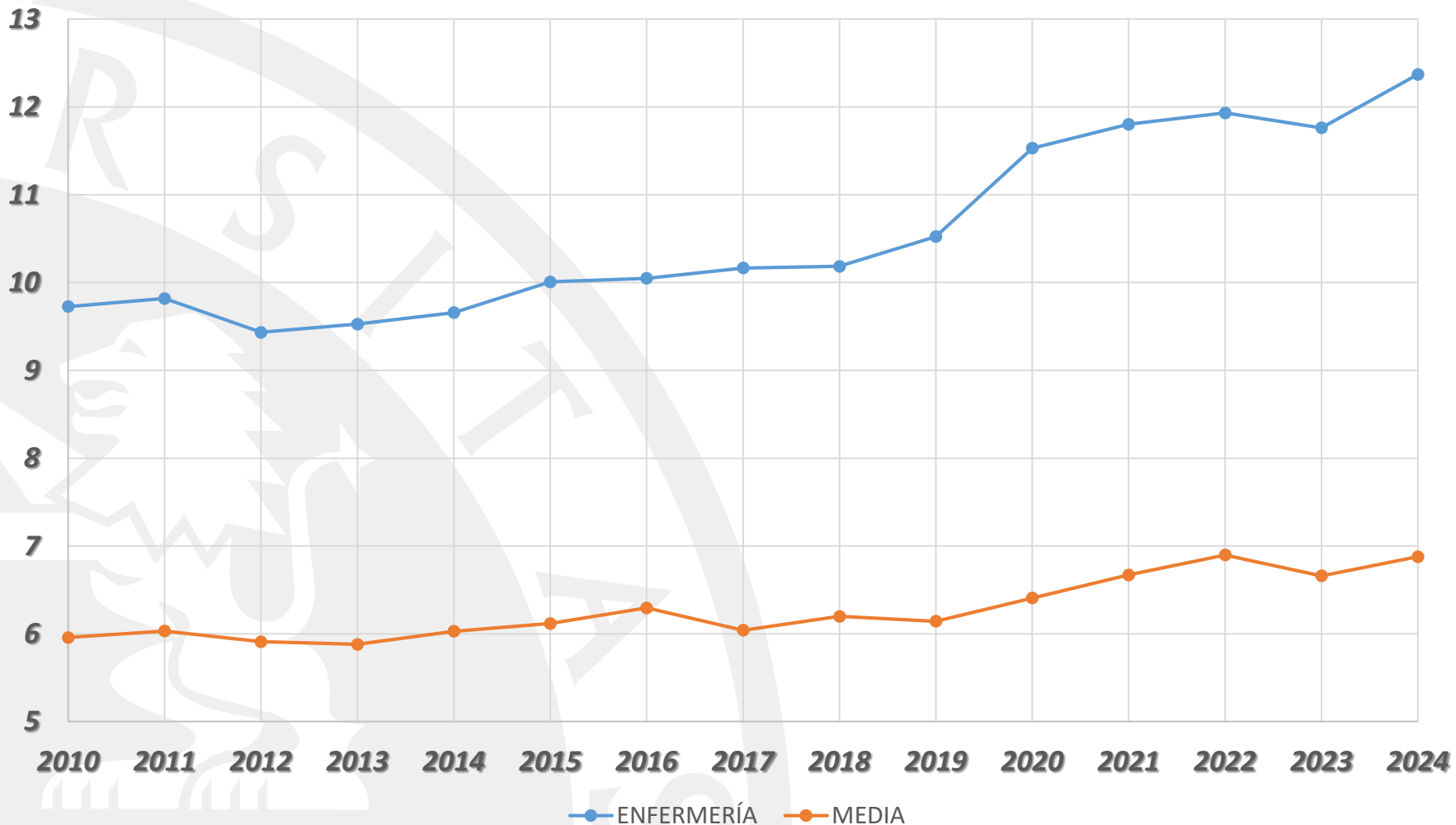


# Notas de corte Grados UJA

<https://www.juntadeandalucia.es/economiaconocimientoempresasyuniversidad/sruit/?q=grados>

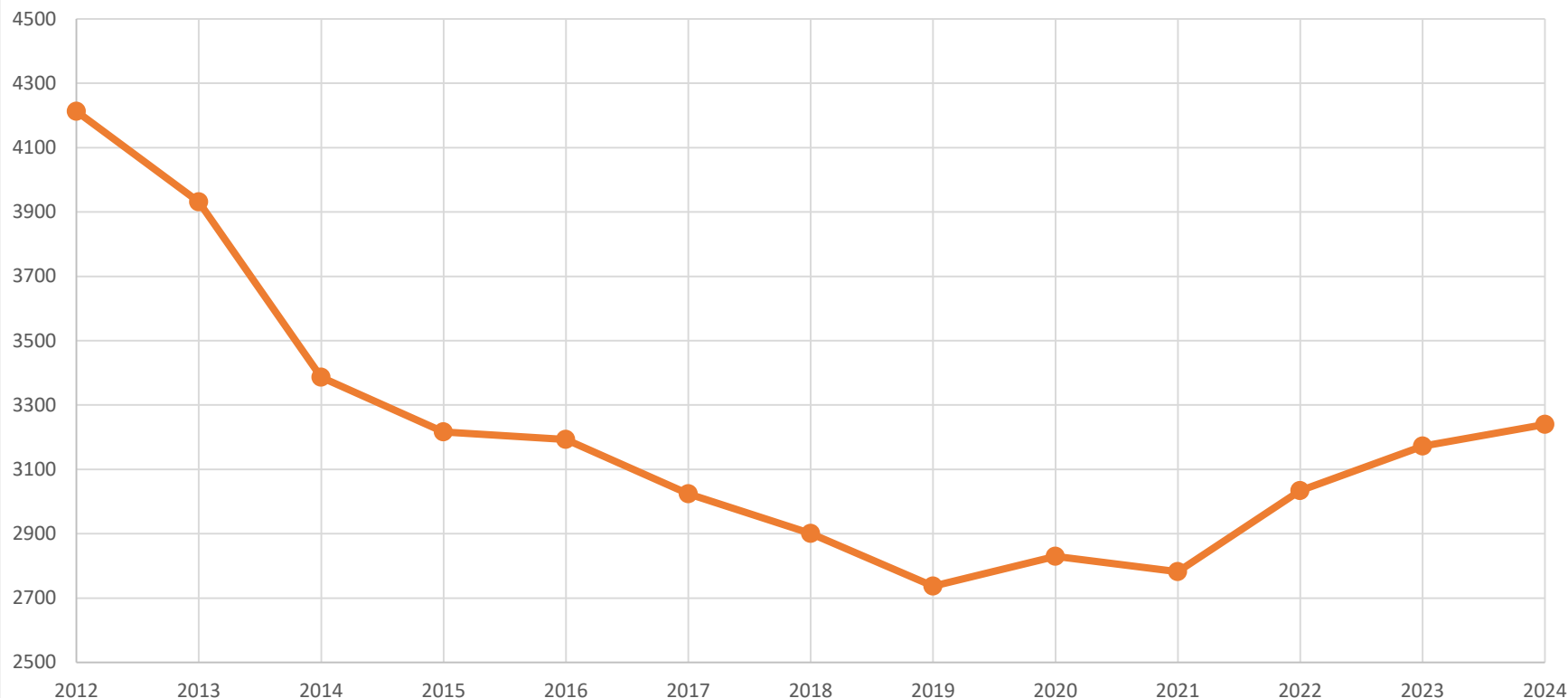
COMPARACIÓN

$r=0,959$



# Evolución del número de estudiantes de Grado de nuevo ingreso en la UJA

Alumnos de Nuevo Ingreso desde 2012



# Porcentaje de estudiantes procedentes de Jaén de PEVAU 2024 en la UJA

<i>Titulación</i>	<i>Porcentaje</i>	<i>Titulación</i>	<i>Porcentaje</i>
ADE+FICO	75,51%	ELÉCTRICA+ELECTRÓNICA	0,00%
DERECHO	72,22%	MINAS	0,00%
GEOGRAFÍA E HISTORIA	68,75%	RECURSOS ENERG.	0,00%
GEOG E HISTORIA+HIS. ARTE	66,67%	MINAS+CIVIL	0,00%
INFORMÁTICA	65,38%	ADE INGLÉS	5,77%
ESTUDIOS INGLESES	64,91%	GEOMÁTICA	6,67%
HISPÁNICA	64,52%	CIVIL	8,11%
BIOLOGÍA	56,58%	ARQUEOLOGÍA	8,33%
ED. PRIMARIA	54,07%	ING. QUÍMICA	9,09%
ADE	52,38%	ELÉCTRICA (JAÉN)	9,80%
QUÍMICA	50,98%	ELÉCTRICA (LINARES)	11,11%
TELECOMUNICACIÓN	50,00%	ED. INFANTIL	12,90%



# ALUMNOS PROCEDENTES DE 95 PAÍSES:

ALBANIA	COMORES	HONDURAS	PANAMA
ALEMANIA	COSTA RICA	HUNGRÍA	PARAGUAY
ANDORRA	CROACIA	INDIA	PERU
ANGOLA	CUBA	IRAN	POLONIA
APATRIDA	DINAMARCA	IRAQ	PORTUGAL
ARABIA SAUDITA	DOMINICA	IRLANDA	REINO UNIDO
ARGELIA	ECUADOR	ITALIA	REPÚBLICA CHECA
ARGENTINA	EGIPTO	JAPON	REPUBLICA DE COREA
ARMENIA	EL SALVADOR	JORDANIA	REPÚBLICA DE SERBIA
AZERBAIJAN	EMIRATOS ÁRABES UNIDOS	KAZAJSTAN	REPÚBLICA DOMINICANA
BELGICA	ESLOVAQUIA	KENIA	REPÚBLICA KIRGUISA
BELICE	ESPAÑA	LETONIA	RUMANIA
BIELORRUSIA	ESTADOS UNIDOS DE AMÉRICA	LIBANO	RUSIA
BOLIVIA	ETIOPIA	MARRUECOS	SENEGAL
BOSNIA HERZEGOVINA	FILIPINAS	MAURITANIA	SIRIA
BRASIL	FINLANDIA	MÉXICO	SUECIA
BULGARIA	FRANCIA	MOLDAVIA	TOGO
BURUNDI	GEORGIA	MONTENEGRO	TÚNEZ
CAMERÚN	GHANA	MOZAMBIQUE	TURQUIA
CANADA	GRECIA	NICARAGUA	UCRANIA
CHILE	GUATEMALA	NIGERIA	URUGUAY
CHINA	GUINEA	NUEVA ZELANDA	UZBEKISTAN
CHINA TAIPEI	GUINEA ECUATORIAL	PAÍSES BAJOS	VENEZUELA
COLOMBIA	HAITI	PAKISTÁN	

# Oferta de Grados UJA

## ESCUELA POLITÉCNICA SUPERIOR DE JAÉN

- INGENIERÍA DE ORGANIZACIÓN INDUSTRIAL
- INGENIERÍA ELÉCTRICA
- INGENIERÍA ELÉCTRICA + ING. ELECTRÓNICA INDUSTRIAL
- INGENIERÍA ELÉCTRICA + INGENIERÍA MECÁNICA
- INGENIERÍA ELECTRÓNICA INDUSTRIAL
- INGENIERÍA ELECTRÓNICA INDUSTRIAL + INGENIERÍA MECÁNICA
- INGENIERÍA GEOMÁTICA Y TOPOGRÁFICA
- INGENIERÍA INFORMÁTICA
- INGENIERÍA MECÁNICA
- INGENIERÍA MECÁNICA + INGENIERÍA DE ORGANIZACIÓN INDUSTRIAL

# Oferta de Grados UJA

## ESCUELA POLITÉCNICA SUPERIOR DE LINARES

- **INGENIERÍA CIVIL**
- **INGENIERÍA CIVIL + INGENIERÍA EN TECNOLOGÍAS MINERAS**
- **INGENIERÍA DE RECURSOS ENERGÉTICOS**
- **INGENIERÍA DE TECNOLOGÍAS DE TELECOMUNICACIÓN**
- **INGENIERÍA DE TECNOLOGÍAS MINERAS**
- **INGENIERÍA ELÉCTRICA**
- **INGENIERÍA ELÉCTRICA + INGENIERÍA MECÁNICA**
- **INGENIERÍA EN REC. ENERGÉTICOS + INGENIERÍA EN QUÍMICA INDUSTRIAL**
- **INGENIERÍA MECÁNICA**
- **INGENIERÍA QUÍMICA INDUSTRIAL**
- **INGENIERÍA TELEMÁTICA**
- **INGENIERÍA TELEMÁTICA + INGENIERÍA DE TECN. DE TELECOMUNICACIÓN**

# Oferta de Grados UJA

## FACULTAD DE CIENCIAS SOCIALES Y JURÍDICAS

- ADMINISTRACIÓN Y DIRECCIÓN DE EMPRESAS
- ADMINISTRACIÓN Y DIRECCIÓN DE EMPRESAS (grupo inglés)
- ADMINISTRACIÓN Y DIRECCIÓN DE EMPRESAS + DERECHO
- ADMINISTRACIÓN Y DIRECCIÓN DE EMPRESAS + FINANZAS Y CONTABILIDAD
- DERECHO
- ESTADÍSTICA Y EMPRESA
- FINANZAS Y CONTABILIDAD
- GESTIÓN Y ADMINISTRACIÓN PÚBLICA
- RELACIONES LABORALES Y RECURSOS HUMANOS
- TURISMO

# Oferta de Grados UJA

## FACULTAD DE CIENCIAS DE LA SALUD

- ENFERMERÍA
- FISIOTERAPIA
- MEDICINA

## FACULTAD DE CIENCIAS EXPERIMENTALES

- BIOLOGÍA
- CIENCIAS AMBIENTALES
- QUÍMICA

## FACULTAD DE TRABAJO SOCIAL

- TRABAJO SOCIAL



# Oferta de Grados UJA

## FACULTAD DE HUMANIDADES Y CIENCIAS DE LA EDUCACIÓN

- **ARQUEOLOGÍA**
- **EDUCACIÓN INFANTIL**
- **EDUCACIÓN PRIMARIA**
- **EDUCACIÓN SOCIAL**
- **ESTUDIOS INGLESES**
- **FILOLOGÍA HISPÁNICA**
- **GEOGRAFÍA E HISTORIA**
- **HISTORIA DEL ARTE**
- **PSICOLOGÍA**

# Oferta de Grados UJA

## PROPUESTA DE NUEVOS GRADOS

### CURSO 25-26:

- **Grado en Ingeniería Biomédica: UJA (EPSL)-UGR**
- **Grado en Inteligencia Artificial y Ciberseguridad: UJA (EPSJ)-UAL**

### CURSO 26-27

- **Grado en Ingeniería y Sistemas de Datos y Matemáticas: UJA (EPSL-EPSJ-Facultad de Ciencias Experimentales)**

# Titulaciones Internacionales

- **Doble título internacional en Ingeniería Civil**, por la Universidad de Jaén y por la Universidad de Ciencias Tecnológicas y de la Administración (HTWK) de Leipzig (Alemania);
- **Ingeniería Superior en Telecomunicación y Master Sc. in Information-Communication Engineering**, de la Technische Hochschule Mittelhessen (Alemania)
- **GAP + Master en Scienze dell'Amministrazione**, por la Universidad de Calabria (Italia);
- **GADE+ Bachelor of Arts** in International Business
- **GADE**, por la Universidad de Hull (Reino Unido).
- **Grado en Ingeniería Mecánica** (EPS Jaén y Linares), por Universidad de Ciencias Aplicadas de Schmalkalden (Alemania).

# *Titulaciones Internacionales*

- ***Doble Master en Administración de Empresas (MBA)*** por la Universidad de Bretaña Sur (Francia)
- ***Doble Master Administration et Echanges Internationaux y Master en Admon. de Empresas (MBA)*** por la Universidad Paris Est Creteil Val de Marne (Francia),
- ***Máster en las Artes en Negocios Internacionales en FhS + MBA en la UJA***, por la Universidad de Fachhochschule Schmalkalden (Alemania)

# Captura estos códigos



@UJA.ESTUDIANTES

[Encuentros UJA](#)

Aquí encontrarás toda la información

# HORARIO DE ACTIVIDADES

# UJA ENCUENTROS

DEL 13 AL 24 DE ENERO

09:30 RECIBIMIENTO EN EL AULA MAGNA.  
CHARLA INFORMATIVA SOBRE LA PAU. EDIFICIO C-1.

10:15 - 12:30 VISITA A LOS STANDS INFORMATIVOS.  
EDIFICIO C-4, PLANTA BAJA.

11:30 CHARLAS INFORMATIVAS SOBRE TITULACIONES:  
FACULTAD DE CIENCIAS SOCIALES Y JURÍDICAS: EDIFICIO C-3, AULAS 4 Y 5

ESCUELA POLITÉCNICA SUPERIOR DE JAÉN Y ESCUELA POLITÉCNICA SUPERIOR DE LINARES: EDIFICIO A-3, SALÓN DE GRADOS

FACULTAD DE CIENCIAS DE LA SALUD: EDIFICIO C-3, AULA 3

11:00 VISITA AL INSTITUTO UNIVERSITARIO DE INVESTIGACIÓN EN ARQUEOLOGÍA Y ETNOLOGÍA (SALIDA DESDE EDIFICIO C-4)

11:00 VISITAS A LAS INSTALACIONES DEPORTIVAS, ALOJAMIENTOS UNIVERSITARIOS Y EL CENTRO DE ESTUDIOS AVANZADOS EN LENGUAS MODERNAS (SALIDA DESDE EDIFICIO C-4)

12:30 CHARLAS INFORMATIVAS:  
FACULTAD DE HUMANIDADES Y CIENCIAS DE LA EDUCACIÓN: EDIFICIO C-3, AULA 2  
FACULTAD DE CIENCIAS EXPERIMENTALES: EDIFICIO C-3, AULA 1  
FACULTAD DE TRABAJO SOCIAL: EDIFICIO C-3, AULA 6

NOTA: EL DÍA 17 DE ENERO TODAS LAS ACTIVIDADES SE RETRASARÁN 1 HORA.



# OS ESPERAMOS EL CURSO PRÓXIMO

